

# 招商瑞成 1 年持有期混合型证券投资 基金 2023 年第 4 季度报告

2023 年 12 月 31 日

基金管理人：招商基金管理有限公司

基金托管人：江苏银行股份有限公司

送出日期：2024 年 1 月 19 日

## § 1 重要提示

基金管理人的董事会及董事保证本报告所载资料不存在虚假记载、误导性陈述或重大遗漏，并对其内容的真实性、准确性和完整性承担个别及连带责任。

基金托管人江苏银行股份有限公司根据本基金合同规定，于 2024 年 1 月 18 日复核了本报告中的财务指标、净值表现和投资组合报告等内容，保证复核内容不存在虚假记载、误导性陈述或者重大遗漏。

基金管理人承诺以诚实信用、勤勉尽责的原则管理和运用基金资产，但不保证基金一定盈利。

基金的过往业绩并不代表其未来表现。投资有风险，投资者在作出投资决策前应仔细阅读本基金的招募说明书。

本报告中财务资料未经审计。

本报告期自 2023 年 10 月 1 日起至 12 月 31 日止。

## § 2 基金产品概况

基金简称	招商瑞成 1 年持有期混合
基金主代码	017265
交易代码	017265
基金运作方式	契约型开放式
基金合同生效日	2023 年 7 月 31 日
报告期末基金份额总额	359,603,005.09 份
投资目标	在严格控制风险的前提下，追求基金资产的长期稳定增值。
投资策略	本基金采取稳健的投资策略，在控制投资风险的基础之上确定大类资产配置比例，力争使投资者获得较为合理的收益。本基金的投资策略由大类资产配置策略、股票投资策略、债券投资策略、金融衍生品投资策略、参与融资业务的投资策略、存托凭证投资策略等部分组成。
业绩比较基准	沪深 300 指数收益率×20%+恒生综合指数收益率（经汇率调整后）×5%+中债综合（全价）指数收益率×75%
风险收益特征	本基金是混合型基金，预期收益和预期风险高于货币市场基金和债券型基金。 本基金资产投资于港股通标的股票，会面临港股通机制下因投资环境、投资标的、市场制度以及交易规则等差异带来的特有风险，包括港股市场股价波动较大的风险（港股市场实行 T+0 回转交易，且对个股不设涨跌幅限制，港股股价可能表现出比 A 股更为剧烈的股价波动）、汇率风险（汇率波动可能对基金的投资收益造成损失）、港股通机制下交易日不连

	贯可能带来的风险（在内地开市香港休市的情形下，港股通不能正常交易，港股不能及时卖出，可能带来一定的流动性风险）等。	
基金管理人	招商基金管理有限公司	
基金托管人	江苏银行股份有限公司	
下属分级基金的基金简称	招商瑞成 1 年持有期混合 A	招商瑞成 1 年持有期混合 C
下属分级基金的交易代码	017265	017266
报告期末下属分级基金的份额总额	273,197,297.10 份	86,405,707.99 份

### § 3 主要财务指标和基金净值表现

#### 3.1 主要财务指标

单位：人民币元

主要财务指标	报告期（2023 年 10 月 1 日—2023 年 12 月 31 日）	
	招商瑞成 1 年持有期混合 A	招商瑞成 1 年持有期混合 C
1.本期已实现收益	209,868.53	-19,870.97
2.本期利润	-1,007,225.30	-404,602.95
3.加权平均基金份额本期利润	-0.0037	-0.0047
4.期末基金资产净值	270,830,734.61	85,513,710.25
5.期末基金份额净值	0.9913	0.9897

注：1、上述基金业绩指标不包括持有人认购或交易基金的各项费用，计入费用后实际收益水平要低于所列数字；

2、本期已实现收益指基金本期利息收入、投资收益、其他收入（不含公允价值变动收益）扣除相关费用和信用减值损失后的余额，本期利润为本期已实现收益加上本期公允价值变动收益。

#### 3.2 基金净值表现

##### 3.2.1 本报告期基金份额净值增长率及其与同期业绩比较基准收益率的比较

招商瑞成 1 年持有期混合 A

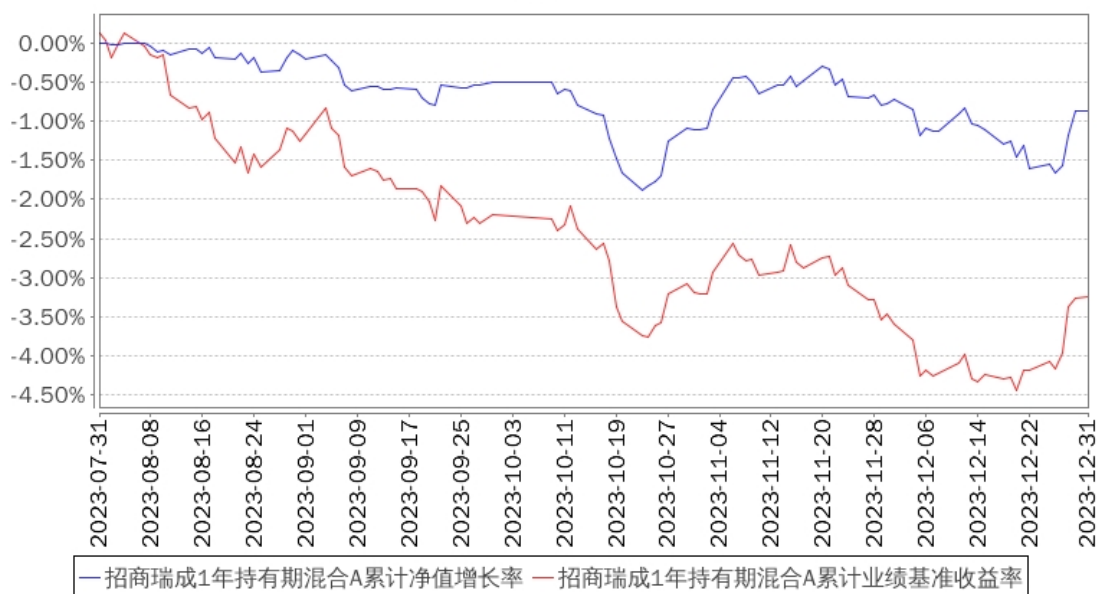
阶段	份额净值增长率①	份额净值增长率标准差②	业绩比较基准收益率③	业绩比较基准收益率标准差④	①-③	②-④
过去三个月	-0.37%	0.17%	-1.07%	0.21%	0.70%	-0.04%
自基金合同生效起至今	-0.87%	0.14%	-3.24%	0.21%	2.37%	-0.07%

招商瑞成 1 年持有期混合 C

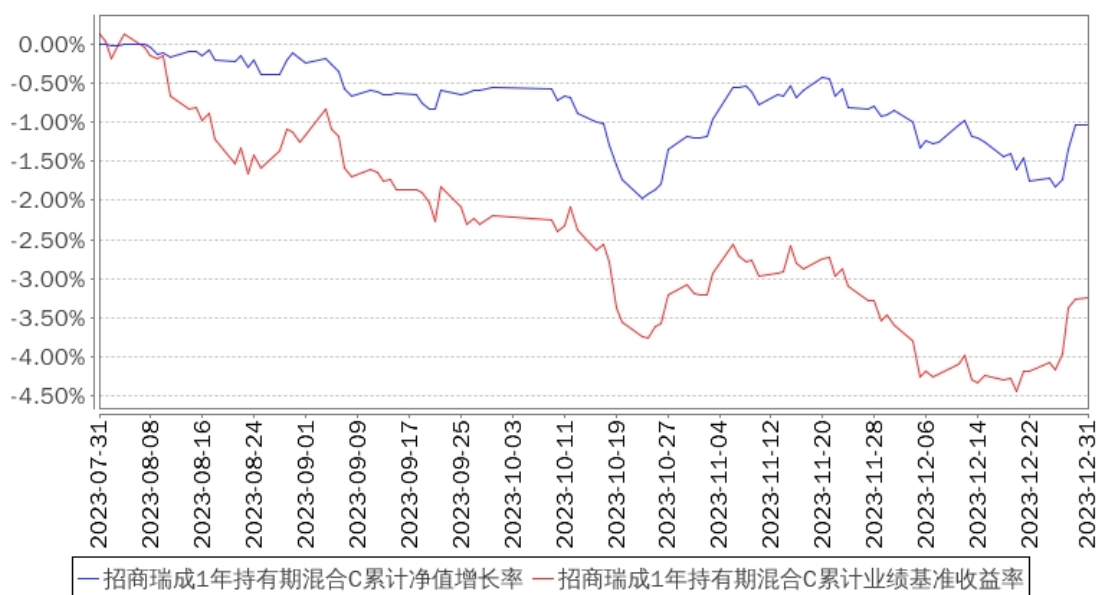
阶段	份额净值增长率①	份额净值增长率标准差②	业绩比较基准收益率③	业绩比较基准收益率标准差④	①-③	②-④
过去三个月	-0.47%	0.17%	-1.07%	0.21%	0.60%	-0.04%
自基金合同生效起至今	-1.03%	0.14%	-3.24%	0.21%	2.21%	-0.07%

### 3.2.2 自基金合同生效以来基金累计净值增长率变动及其与同期业绩比较基准收益率变动的比较

招商瑞成1年持有期混合A累计净值增长率与同期业绩比较基准收益率的历史走势对比图



招商瑞成1年持有期混合C累计净值增长率与同期业绩比较基准收益率的历史走势对比图



注：本基金合同于2023年7月31日生效，截至本报告期末基金成立未满一年；自基金成立日起6个月内为建仓期，截至报告期末基金建仓期尚未结束。

## § 4 管理人报告

### 4.1 基金经理（或基金经理小组）简介

姓名	职务	任本基金的基金经理期限		证券从业年限	说明
		任职日期	离任日期		
尹晓红	本基金基金经理	2023年7月31日	-	10	女，硕士。2013年7月加入招商基金管理有限公司，曾任交易部交易员；2015年2月工作调动至招商财富资产管理有限公司（招商基金全资子公司），任投资经理；2016年4月加入招商基金管理有限公司，曾任高级研究员、招商安瑞进取债券型证券投资基金、招商安润灵活配置混合型证券投资基金、招商3年封闭运作战略配售灵活配置混合型证券投资基金（LOF）基金经理，现任招商安盈债券型证券投资基金、招商安庆债券型证券投资基金、招商安阳债券型证券投资基金、招商增浩一年定期开放混合型证券投资基金、招商瑞和1年持有期混合型证券投资基金、招商瑞成1年持有期混合型证券投资基金、招商安和债券型证券投资基金基金经理。
李毅	本基金基金经理	2023年7月31日	-	15	男，硕士。曾任韩国友利投资证券北京研究所宏观经济助理研究员、中国人保资产管理公司研究员、投资经理、中国人寿养老保险股份有限公司高级投资经理。2021年8月加入招商基金管理有限公司投资管理一部，现任招商丰茂灵活配置混合型发起式证券投资基金、招商瑞泽一年持有期混合型证券投资基金、招商瑞联1年持有期混合型证券投资基金、招商瑞泰1年持有期混合型证券投资基金、招商瑞成1年持有期混合型证券投资基金基金经理。

注：1、本基金首任基金经理的任职日期为本基金合同生效日，后任基金经理的任职日期以及历任基金经理的离任日期为公司相关会议作出决定的公告（生效）日期；

2、证券从业年限计算标准遵从中国证监会《证券投资基金经营机构董事、监事、高级管理人员及从业人员监督管理办法》中关于证券从业人员范围的相关规定。

## 4.2 管理人对报告期内本基金运作合规守信情况的说明

基金管理人声明：在本报告期内，本基金管理人严格遵守《中华人民共和国证券投资基金法》、《公开募集证券投资基金运作管理办法》等有关法律法规及其各项实施准则的规定以及本基金的基金合同等基金法律文件的约定，本着诚实信用、勤勉尽责的原则管理和运用基金资产，在严格控制风险的前提下，为基金持有人谋求最大利益。本报告期内，基金运作整体合法合规，无损害基金持有人利益的行为。基金的投资范围以及投资运作符合有关法律法规及基金合同的规定。

## 4.3 公平交易专项说明

### 4.3.1 公平交易制度的执行情况

基金管理人已建立较完善的研究方法和投资决策流程，确保各投资组合享有公平的投资决策机会。基金管理人建立了所有组合适用的投资对象备选库，制定明确的备选库建立、维护程序。基金管理人拥有健全的投资授权制度，明确投资决策委员会、投资组合经理等各投资决策主体的职责和权限划分，投资组合经理在授权范围内可以自主决策，超过投资权限的操作需要经过严格的审批程序。基金管理人的相关研究成果向内部所有投资组合开放，在投资研究层面不存在各投资组合间不公平的问题。

### 4.3.2 异常交易行为的专项说明

基金管理人严格控制不同投资组合之间的同日反向交易，严格禁止可能导致不公平交易和利益输送的同日反向交易。确因投资组合的投资策略或流动性等需要而发生的同日反向交易，基金管理人要求相关投资组合经理提供决策依据，并留存记录备查，完全按照有关指数的构成比例进行投资的组合等除外。

本报告期内，本基金各项交易均严格按照相关法律法规、基金合同的有关要求执行，公司所有投资组合参与的交易所公开竞价同日反向交易成交较少的单边交易量超过该证券当日成交量的 5% 的交易共有 3 次，为旗下指数及量化组合因投资策略需要而发生反向交易。报告期内未发现有可能导致不公平交易和利益输送的重大异常交易行为。

## 4.4 报告期内基金投资策略和运作分析

回顾四季度的资本市场，在四季度的前半段由于资金面出现边际收紧，导致短端利率有大幅度的提升，存单利率上行到政策利率之后，资金转为宽松，短端利率有所下行。股票市场，整体下跌，微盘股指数成为市场亮点，万得全 A 下跌 3.84%，上证指数下跌 4.36%，微

盘股指数上涨9.39%。在经历了长时间的调整之后，A股市场情绪低落，不少公司和板块的估值已经处于低位，从中长期的角度来说投资价值较高。我们考虑从多个角度去挖掘投资机会，比如科技进步的方向，新的科技浪潮有望带来多行业的变革以及新的投资机会；投资收缩的方向，产业资本对未来谨慎减少资本开支，存量产能有望在未来获得更高的利润率；竞争优势仍将长期保持的出口企业等。债券投资方面，由于货币政策的边际收紧，组合在报告期内进行了杠杆的削减，同时由于宏观经济趋于稳定，久期策略优于杠杆策略。

#### 4.5 报告期内基金的业绩表现

报告期内，本基金A类份额净值增长率为-0.37%，同期业绩基准增长率为-1.07%，C类份额净值增长率为-0.47%，同期业绩基准增长率为-1.07%。

#### 4.6 报告期内基金持有人数或基金资产净值预警说明

报告期内，本基金未发生连续二十个工作日出现基金份额持有人数量不满二百人或者基金资产净值低于五千万元的情形。

## § 5 投资组合报告

### 5.1 报告期末基金资产组合情况

序号	项目	金额（元）	占基金总资产的比例（%）
1	权益投资	64,534,546.57	16.50
	其中：股票	64,534,546.57	16.50
2	基金投资	-	-
3	固定收益投资	284,301,542.69	72.71
	其中：债券	284,301,542.69	72.71
	资产支持证券	-	-
4	贵金属投资	-	-
5	金融衍生品投资	-	-
6	买入返售金融资产	34,050,337.20	8.71
	其中：买断式回购的买入返售金融资产	-	-
7	银行存款和结算备付金合计	7,657,325.87	1.96
8	其他资产	490,248.48	0.13
9	合计	391,034,000.81	100.00

注：上表权益投资中通过港股通交易机制投资的港股金额人民币10,280,946.29元，占基金净值比例2.89%。

## 5.2 报告期末按行业分类的股票投资组合

### 5.2.1 报告期末按行业分类的境内股票投资组合

金额单位：人民币元

代码	行业类别	公允价值（元）	占基金资产净值比例（%）
A	农、林、牧、渔业	107,068.00	0.03
B	采矿业	2,489,260.00	0.70
C	制造业	33,622,693.96	9.44
D	电力、热力、燃气及水生产和供应业	-	-
E	建筑业	-	-
F	批发和零售业	-	-
G	交通运输、仓储和邮政业	3,784,193.00	1.06
H	住宿和餐饮业	-	-
I	信息传输、软件和信息技术服务业	4,995,542.32	1.40
J	金融业	2,719,620.00	0.76
K	房地产业	417,404.00	0.12
L	租赁和商务服务业	1,625,670.00	0.46
M	科学研究和技术服务业	552,976.00	0.16
N	水利、环境和公共设施管理业	-	-
O	居民服务、修理和其他服务业	-	-
P	教育	1,968,507.00	0.55
Q	卫生和社会工作	105,175.00	0.03
R	文化、体育和娱乐业	1,865,491.00	0.52
S	综合	-	-
	合计	54,253,600.28	15.23

### 5.2.2 报告期末按行业分类的港股通投资股票投资组合

金额单位：人民币元

行业类别	公允价值（人民币元）	占基金资产净值比例（%）
通信服务	2,269,197.53	0.64
非日常生活消费品	2,550,284.33	0.72
日常消费品	201,076.62	0.06
能源	274,802.15	0.08
金融	74,774.02	0.02
医疗保健	593,284.11	0.17
工业	1,776,553.69	0.50
信息技术	1,620,553.36	0.45
原材料	127,695.46	0.04
房地产	509,259.40	0.14
公用事业	283,465.62	0.08
合计	10,280,946.29	2.89

注：以上分类采用彭博提供的国际通用行业分类标准。



## 5.3 报告期末按公允价值占基金资产净值比例大小排序的前十名股票投资明细

金额单位：人民币元

序号	股票代码	股票名称	数量（股）	公允价值（元）	占基金资产净值比例（%）
1	002555	三七互娱	113,600	2,136,816.00	0.60
2	002353	杰瑞股份	65,000	1,827,150.00	0.51
3	002345	潮宏基	267,600	1,822,356.00	0.51
4	603345	安井食品	17,400	1,820,214.00	0.51
5	300122	智飞生物	28,900	1,766,079.00	0.50
6	601128	常熟银行	273,400	1,747,026.00	0.49
7	601717	郑煤机	63,600	804,540.00	0.23
7	00564	郑煤机	66,600	516,632.40	0.14
8	603338	浙江鼎力	25,500	1,304,835.00	0.37
9	605098	行动教育	33,500	1,291,425.00	0.36
10	603871	嘉友国际	80,700	1,279,902.00	0.36

## 5.4 报告期末按债券品种分类的债券投资组合

金额单位：人民币元

序号	债券品种	公允价值（元）	占基金资产净值比例（%）
1	国家债券	21,510,777.26	6.04
2	央行票据	-	-
3	金融债券	35,920,331.70	10.08
	其中：政策性金融债	-	-
4	企业债券	61,693,903.56	17.31
5	企业短期融资券	-	-
6	中期票据	122,181,713.66	34.29
7	可转债（可交换债）	1,756,215.09	0.49
8	同业存单	-	-
9	其他	41,238,601.42	11.57
10	合计	284,301,542.69	79.78

## 5.5 报告期末按公允价值占基金资产净值比例大小排名的前五名债券投资明细

金额单位：人民币元

序号	债券代码	债券名称	数量（张）	公允价值（元）	占基金资产净值比例（%）
1	138994	23 延长 Y1	300,000	31,304,585.75	8.78
2	185911	22 信投 Y2	300,000	30,983,120.55	8.69
3	137858	葛洲 YK02	200,000	20,271,526.58	5.69
4	019709	23 国债 16	179,000	17,993,668.49	5.05

5	2120089	21 北京银行永续债 01	100,000	10,450,360.66	2.93
---	---------	------------------	---------	---------------	------

## 5.6 报告期末按公允价值占基金资产净值比例大小排名的前十名资产支持证券投资明细

本基金本报告期末未持有资产支持证券。

## 5.7 报告期末按公允价值占基金资产净值比例大小排序的前五名贵金属投资明细

本基金本报告期末未持有贵金属。

## 5.8 报告期末按公允价值占基金资产净值比例大小排名的前五名权证投资明细

本基金本报告期末未持有权证。

## 5.9 报告期末本基金投资的股指期货交易情况说明

### 5.9.1 报告期末本基金投资的股指期货持仓和损益明细

本基金本报告期末未持有股指期货合约。

### 5.9.2 本基金投资股指期货的投资政策

本基金投资股指期货将根据风险管理的原则，以套期保值为目的，主要选择流动性好、交易活跃的股指期货合约。通过对股指期货的投资，实现管理市场风险和改善投资组合风险收益特性的目的。

## 5.10 报告期末本基金投资的国债期货交易情况说明

### 5.10.1 本期国债期货投资政策

本基金参与国债期货投资是为了有效控制债券市场的系统性风险，本基金将根据风险管理原则，以套期保值为主要目的，适度运用国债期货提高投资组合运作效率。在国债期货投资过程中，基金管理人通过对宏观经济和利率市场走势的分析与判断，并充分考虑国债期货的收益性、流动性及风险特征，通过资产配置，谨慎进行投资，以调整债券组合的久期，降低投资组合的整体风险。

### 5.10.2 报告期末本基金投资的国债期货持仓和损益明细

金额单位：人民币元

代码	名称	持仓量（买/卖）	合约市值(元)	公允价值变动（元）	风险指标说明
-	-	-	-	-	-

公允价值变动总额合计（元）	-
国债期货投资本期收益（元）	-65,157.69
国债期货投资本期公允价值变动（元）	-

### 5.10.3 本期国债期货投资评价

本报告期内，本基金投资国债期货符合既定的投资政策和投资目的。

## 5.11 投资组合报告附注

### 5.11.1

报告期内基金投资的前十名证券除 19 交通银行永续债（证券代码 1928025）、21 北京银行永续债 01（证券代码 2120089）、22 信投 Y2（证券代码 185911）、23 延长 Y1（证券代码 138994）、23 中建新疆 MTN001(科创票据)（证券代码 102382434）、23 中行二级资本债 03A（证券代码 232380066）外其他证券的发行主体未有被监管部门立案调查，不存在报告编制日前一年内受到公开谴责、处罚的情形。

#### 1、19 交通银行永续债（证券代码 1928025）

根据发布的相关公告，该证券发行人在报告期内因违规经营、违反反洗钱法、信息披露虚假或严重误导性陈述多次受到监管机构的处罚。

#### 2、21 北京银行永续债 01（证券代码 2120089）

根据发布的相关公告，该证券发行人在报告期内因违规经营、违反反洗钱法、未依法履行职责等原因，多次受到监管机构的处罚。

#### 3、22 信投 Y2（证券代码 185911）

根据发布的相关公告，该证券发行人在报告期内内部制度不完善、未依法履行职责、违反反洗钱法，多次受到监管机构的处罚。

#### 4、23 延长 Y1（证券代码 138994）

根据 2023 年 4 月 21 日发布的相关公告，该证券发行人因未依法履行职责被子长市安全生产执法监察大队责令改正。

#### 5、23 中建新疆 MTN001(科创票据)（证券代码 102382434）

根据 2023 年 3 月 31 日发布的相关公告，该证券发行人因环境污染被东莞市住房和城乡建设局给予警示。

根据 2023 年 4 月 7 日发布的相关公告，该证券发行人因未依法履行职责被云南省昆明市西山区住房和城乡建设局通报批评，责令改正。

根据 2023 年 8 月 21 日发布的相关公告，该证券发行人因未按期申报税款被国家税务总局上海市宝山区税务局第一税务所责令改正。

根据 2023 年 9 月 14 日发布的相关公告，该证券发行人因未依法履行职责被东莞市住房和城乡建设局给予警示。

根据2023年10月22日发布的相关公告，该证券发行人因未依法履行职责被东莞市住房和城乡建设局给予警示。

#### 6、23 中行二级资本债 03A（证券代码 232380066）

根据发布的相关公告，该证券发行人在报告期内因违规经营、涉嫌违反法律法规、违反税收管理规定、未依法履行职责等原因，多次受到监管机构的处罚。

对上述证券的投资决策程序的说明：本基金投资上述证券的投资决策程序符合相关法律法规和公司制度的要求。

### 5.11.2

本基金投资的前十名股票没有超出基金合同规定的备选股票库，本基金管理人从制度和流程上要求股票必须先入库再买入。

### 5.11.3 其他资产构成

金额单位：人民币元

序号	名称	金额（元）
1	存出保证金	76,759.93
2	应收清算款	399,670.14
3	应收股利	13,760.41
4	应收利息	-
5	应收申购款	58.00
6	其他应收款	-
7	其他	-
8	合计	490,248.48

### 5.11.4 报告期末持有的处于转股期的可转换债券明细

序号	债券代码	债券名称	公允价值（元）	占基金资产净值比例（%）
1	127005	长证转债	671,444.16	0.19
2	127056	中特转债	269,617.65	0.08
3	110077	洪城转债	239,603.14	0.07
4	113044	大秦转债	211,722.44	0.06
5	128141	旺能转债	121,551.52	0.03
6	113652	伟22转债	102,892.90	0.03
7	123172	漱玉转债	72,333.19	0.02
8	113021	中信转债	34,799.10	0.01
9	123154	火星转债	32,250.99	0.01

### 5.11.5 报告期末前十名股票中存在流通受限情况的说明

本基金本报告期末投资前十名股票中不存在流通受限情况。

## § 6 开放式基金份额变动

单位：份

项目	招商瑞成 1 年持有期混合 A	招商瑞成 1 年持有期混合 C
报告期期初基金份额总额	273,195,785.61	86,403,755.92
报告期期间基金总申购份额	1,511.49	1,952.07
减：报告期期间基金总赎回份额	-	-
报告期期间基金拆分变动份额（份额减少以“-”填列）	-	-
报告期期末基金份额总额	273,197,297.10	86,405,707.99

## § 7 基金管理人运用固有资金投资本基金情况

### 7.1 基金管理人持有本基金份额变动情况

本报告期内基金管理人无运用固有资金投资本基金的情况。

### 7.2 基金管理人运用固有资金投资本基金交易明细

本报告期内基金管理人无运用固有资金投资本基金的交易明细。

## § 8 备查文件目录

### 8.1 备查文件目录

- 1、中国证券监督管理委员会批准设立招商基金管理有限公司的文件；
- 2、中国证券监督管理委员会批准招商瑞成 1 年持有期混合型证券投资基金设立的文件；
- 3、《招商瑞成 1 年持有期混合型证券投资基金基金合同》；
- 4、《招商瑞成 1 年持有期混合型证券投资基金托管协议》；
- 5、《招商瑞成 1 年持有期混合型证券投资基金招募说明书》；
- 6、基金管理人业务资格批件、营业执照。

### 8.2 存放地点

招商基金管理有限公司

地址：深圳市福田区深南大道 7088 号

### 8.3 查阅方式

上述文件可在招商基金管理有限公司互联网站上查阅,或者在营业时间内到招商基金管理有限公司查阅。

投资者对本报告书如有疑问,可咨询本基金管理人招商基金管理有限公司。

客户服务中心电话: 400-887-9555

网址: <http://www.cmfchina.com>

招商基金管理有限公司

2024 年 1 月 19 日